

MICHAEL GALATY

OLS LAFE

ZAMIR TAFILICA

WAYNE LEE

MENTOR MUSTAFA

CHARLES WATKINSON

ANTONIA YOUNG

Projekti i Luginës së Shalës: Fushata 2005 Hyrje

Shqipëria e Veriut është një prej zonave më të ashpra dhe të vështira për t'u arritur në Gadishullin Ballkanik dhe e populluar në pjesën më të madhe të saj nga malësorë të ashpër dhe konservatorë.¹

Gjatë periudhës 15 Qershor-15 Korrik 2005, në drejtuam një skuadër prej 14 arkeologësh, antropologësh dhe historianësh në Theth, në zonën e Luginës së Shalës, që ndodhet në rajonin verior të vendit.² Qëllimi ynë kryesor për fushatën e 2005-ës ishte vëzhgimi i burimeve kulturore (arkeologjike, arkitekturore dhe njerëzore), të fshatit të Thethit dhe përshkrimi në detaje i kulturës së tij unike, historisë dhe terrenit. Teorikisht pyetja kryesore e projektit ka të bëjë me çështjen e izolimit përkundrejt ndërveprimit: në çfarë shkalle dhe kur kanë qenë banorët e Shalës të izoluar dhe/apo në marrëdhënie të vazhdueshme me “botën e jashtme”, dhe çfarë faktorësh mund të influencojnë izolimin?

Në gati 16 ditë të plota pune në terren, ne arritëm të vëzhgonim në mënyrë intensive të gjithë tokën e kultivuar apo të dukshme të Thethit (gati 2km² në 338 parcela) dhe të gjithë arkitekturën e dukshme (460 struktura) (Figura 1). Çdo parcelë e vëzhguar dhe të gjitha strukturat u fotografuan të paktën një herë duke dhënë një sasi prej 940 fotografish. Të gjitha strukturat u hodhën në hartë dhe shumë prej tyre u vizatuan. Gjatë kohës së vëzhgimit arkeologjik dhe/ose atij arkitekturor, u zhvilluan intervista paraprake me pronarët ose përdoruesit e tokave. Kryefamiljarët dhe nganjëherë edhe pjestarët e 18 shtëpive, më vonë u përfshinë në një intervistë më të gjatë dhe të detajuar, të zhvilluar nga dy etnografët e projektit.³ Materialet e mbledhura janë hedhur në një bazë të dhënash të projektit, duke përdorur tre kompjutera të vegjël (Pocket PC) që punonin me programin Filemaker Mobile. Në përfundim, të gjitha parcelat e vëzhguara dhe arkitektura e regjistruar u hodhën në GIS-in e projektit duke përdorur aparatura dore GPS.

Rezultatet

Arkeologjia. Në 2005-së, ne grumbulluam 133 fragmente të diagnostikueshme qeramike, tetë vegla guri të diagnostikueshme dhe 22 gjetje të vogla. Tani mund të themi me një fare sigurie që Lugina e Shalës, Thethi në veçanti, i është nënshtruar disa periudhave banimi dhe braktisjeje. Veglat e gurit që ne mblodhëm janë gati plotësisht të tipit të Paleolitit të Mesëm (Figura 2a-c), dhe ndoshta datohen në periudhën e fundit ndërkullnajore (rreth 100.000 vjet më parë), kur malet e Shqipërisë së Veriut vizitoheshin nga grupe gjuetarësh Neandertalë. Pas një boshllëku që erdhi si pasojë e periudhës së fundit akullnajore, njerëzit mund të jenë kthyer në Theth gjatë periudhës Neolitike ose në një periudhë të mëvonshme prehistorike, gjë që tregohet nga dy fragmente qeramike që mund të jenë prehistorike. Më tej kemi gjetur disa gjurmë jete të periudhës Romake të Vonë (400-600 pas Kr.), në formën e shumë fragmenteve të vogla qeramike që nga pikëpamja e argjilës, kanë disa karakteristika të përbashkëta me qeramikën Romake nga zona të tjera të Shqipërisë veriore.⁴ Gjithashtu, ne gjetëm shumë fragmente qeramike të periudhës Mesjetare, pjesa më e madhe e të cilave daton në shekujt 15-16 pas Kr. Kjo periudhë përputhet me datën tradicionale të themelimit të Thethit nga blegtorë që udhëtonin për në veri të luginës nga zonat e saj më në jug.

Etnohistoria. Nëse bëjmë një numërim të thjeshtë, skuadra etnohistorike rregjistroi 460 struktura në zonën e Thethit, numër i cili përfshin 162 shtëpi, 67 prej të cilave ishin të banuara gjatë kohës së vëzhgimit, dhe 95 të pabanuara (24 prej këtyre të fundit ishin kryesisht të rrënuara). Ndërkohë u numëruan edhe 157 stalla ose objekte të tjera të ngjashme, dhe 38 koçekë. Gjatë periudhës së komunizmit, shteti ndërtoi 21 bunkerë në këtë zonë si dhe 5 ndërtesa të tjera ushtarake me funksione administrimi. Gjithashtu, si pjesë e përpjekjes për përfshirjen e fshatit në ekonominë kombëtare, shteti sponsorizoi ose inkurajoi ndërtimin e 22 ndërtesave të tjera me natyrë administrative apo shërbimi (duke përfshirë dhe 7 stalla të mëdha për bagëtinë e kolektivizuar).⁵

Natyrë e tipologjisë dhe e kronologjisë së strukturave tregon se pas një periudhe ndërtimi të shtëpive prej guri, ndoshta 200-300 vjet më parë, në 100 vitet e fundit kanë ndodhur të paktën pesë “dallgëzime” në aktivitetin ndërtimor: një, rreth 100 vjet më parë, dhe katër të tjerët në vitet 1930-të, 1950-të, 1970-të, dhe në fund të viteve 1980-të dhe fillimet e viteve 1990-të. Këto mund të lidhen paraprakisht me ardhjen në fuqi të mbretit Zog, krijimit të shtetit komunist, programeve të kolektivizimit, si dhe rënien dhe disfatën e pashmangshme të shtetit komunist. Këto ngjarje historike, sëbashku me proceset normale demografike siç janë rritja e numrit të familjeve dhe largimi nga trojet vendase, mund të kenë influencuar në evoluimin e sistemit të tanishëm të banimit dhe bujqësisë në Theth, bazuar në punimin në shkallë të vogël të sipërfaqeve të tarracuara për të mbështetur

tufat e bagëtive, në veçanti delet. Me rëndësi të madhe për synimet teorike të projektit është edhe ekonomia dhe terreni i Thethit, të cilat duket se janë ndikuar fuqishëm në kohët moderne nga strategji të miratuara shumë larg e jashtë luginës.

Etnografia. Intervistat e detajuara të 18 kryefamiljarëve, që përbëheshin nga 56 pyetje secila, i japin më shumë larmi përshtypjeve të krijuara nga vëzhgimi dhe studimi i mjedisit të ndërtuar. Të intervistuarit prezantuan një vështrim kompleks të strukturës së fshatit, i cili është i organizuar në gjashtë lagje kryesore dhe dy dytësore, secila prej tyre e konsideron vetveten si një mëhallë fisnore e pavarur, dhe çdo lagje e lidh origjinën e lashtë me një paraardhës gjithnjë nëpërmjet linjës së gjakut ose vijës mashkullore. Sipas gojëdhënave, çdo lagje ishte themeluar nga një individ sëbashku me familjen e tij, që më tej u zgjerua me rritjen dhe ndarjen e familjes. Kjo dukuri përputhet shumë mirë me atë të vërejtur nga vëzhgimi i strukturave gjenealogjike. Të dhënat gjithashtu nënvizuan faktin që banorët e luginës kishin qenë kryesisht blegtorë dhe deri në mbylljen e kufirit me Malin e Zi pas Luftës së Dytë Botërore, kishin shkuar kryesisht në Guci, për të shitur produktet e tyre blegtorale dhe për të blerë grurë. Rrjedhimisht, njerëzit kanë kaluar në një mënyrë konstante nëpërmjet Thethit, duke e shndërruar atë në një farë kryqëzimi. Është e mundur gjithashtu që e njëjta gjë mund të ketë qenë e vërtetë dhe kur u themelua vendbanimi i parë në periudhën Mesjetare.

Konkluzione

Kërkimet tona fillestare tregojnë që disa faktorë ndërveprues influencojnë dukurinë e izolimit kulturor. Gjatë periudhave prehistorike, faktori kryesor përcaktues për vendbanimin dhe përdorimin e tokës ishte sigurisht klima. Në Paleolitin e Mesëm, Neandertalët e kanë përdorur më tepër luginën për gjueti, por kjo gjë u bë e pamundur gjatë periudhës së fundit akullnajore. Njerëzit nuk u kthyen në Shalë të paktën deri në periudhën Neolitike, ose edhe më vonë, dhe lugina mund të jetë përdorur vetëm për verim. Në ndryshim nga periudhat prehistorike, prania Romake e Vonë është influencuar nga rritja e aktivitetit tregtar përgjatë luginës, ndërkohë që njerëzit lëviznin midis qendrave Romake të Vona në jug përgjatë lumit Drin, dhe në Shkodër, por dhe më në veri, në pjesën jugore të Malit të Zi. Shala mund të ketë qenë pjesëmarrëse në "sistemin botëror" të periudhës Romake të Vonë, që i parapriu Kristianizimit. Duhej pritur periudha e Mesjetës së Mesme (afërsisht 1000 pas Kr.), kur Shala duket se është rifitur në sistemet e shkëmbimeve jashtë luginës. Për momentin, nuk është e qartë nëse lugina ishte faktikisht e braktisur për disa qindra vjet (600-1000 pas Kr), ishte pak e përdorur, apo nëse banorët e saj izoluan vetveten. Vala e banimit që filloi në periudhën e vonë mesjetare (afërsisht 1400 pas Kr), dhe u përshpejtua rreth 300 vjet më parë duke krijuar sistemin e vendbanimit modern dhe të kulturës, mund të ketë qenë e nxitur nga zgjerimi i perandorisë Osmane. Shumë intervistues

pretendojnë se të parët e tyre iu shmangën programeve të konvertimit të detyruar Osman dhe kërkuan strehim në Shalë. Në rastin e Shalës Mesjetare të Vonë, kufizimet klimatike dhe të mjedisit ishin tejkaluar, duke lejuar një vendbanim të qëndrueshëm gjatë gjithë vitit, dhe banoret mund të kenë zgjedhur me kujdes se kur dhe si të ndërvepronin me botën e jashtme, duke iu shmangur në këtë mënyrë pushtimit Osman. Periudha Moderne karakterizohet nga një integrim në rritje në ekonominë e jashtme dhe sistemet politike. Shteti Komunist forcoi integrimin, duke dëmtuar në këtë mënyrë sistemet tradicionale të arkitekturës në Shalë, organizimin social, dhe ekonominë vendase në proces, sikurse duket se globalizimi mund ta përfundojë këtë punë. Në periudhën Moderne, mekanizmi mbrojtës në Shalë, izolimi, dështoi.

Në arkeologji dhe histori, ashtu sikurse në fusha të afërta, studiuesit shpesh i referohen konceptit të Immanuel Wallerstein mbi "*world systems*" ose "sistemet botërore", të përbëra nga qendra dhe periferitë.⁶ Në modelin e Wallerstein, Roma dhe Stambolli ishin qendrat kryeqytetase ekonomike dhe politike të perandorive në zgjerim, ndërsa Shala ka përbërë një periferi të periferisë, të vendosur në një rajon kufitar. Sipas Wallerstein, dhe shumë të tjerëve që i referohen World-Systems Theory (WST) (Teoria e Sistemeve Botërore), kulturat e vendosura në zona periferike, shpesh mbajnë, ose janë të detyruara të mbajnë (duke u bërë më lehtë të shfrytëzueshme dhe/ose të rrezikshme), sisteme të "thjeshta" (psh. fisnore), socio-politike dhe ekonomike. WST mund të shpjegojë së përsëri në malësi dhe largëta të Shqipërisë së Veriut, një kulturë unike e kryetarëve fisnorë dhe këshillave, gjakmarrjes, kodeve zakonore tradicionale, dhe të shtegëtimit sezonal mbijetuan deri në shekullin e 20-të. Megjithatë, ne jemi të lëkundur në lidhje me përdorimin e WST në mënyrë të plotë për Shalën. Duke u bazuar në të dhënat e grumbulluara deri tani, dhe në dëshmitë gojore të banorëve të Shalës, duket se është po aq e mundur që në disa situata, sikurse në atë të Shalës, shoqëritë mund ta kthejnë izolimin në avantazhin e tyre, atë që Kardulias e ka quajtur "*negotiated peripherality*" ose periferia e pajtueshme.⁷ Duket që banorët e Shalës i janë përshtatur periferialitetit e tyre në të kaluarën, por është e sigurt që ata e bëjnë këtë gjë dhe sot.

Figurat

Figura 1. Hartë e parcelave (vijat e theksuara) dhe strukturave (pikat) të vëzhguara nga Projekti i Luginës së Shalës.

Figura 2a-c. Vegla guri Musteriane të mbledhura nga Projekti i Luginës së Shalës pranë fshatit Ndërlajsaj (vizatime nga A. Bushati).

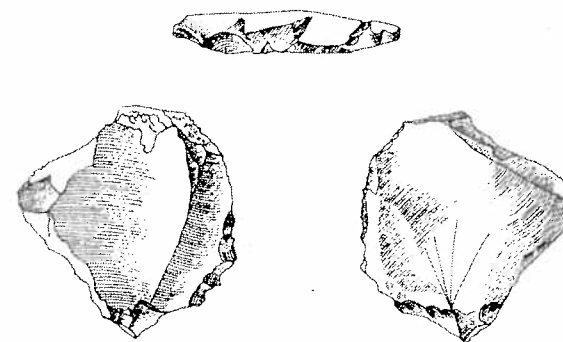
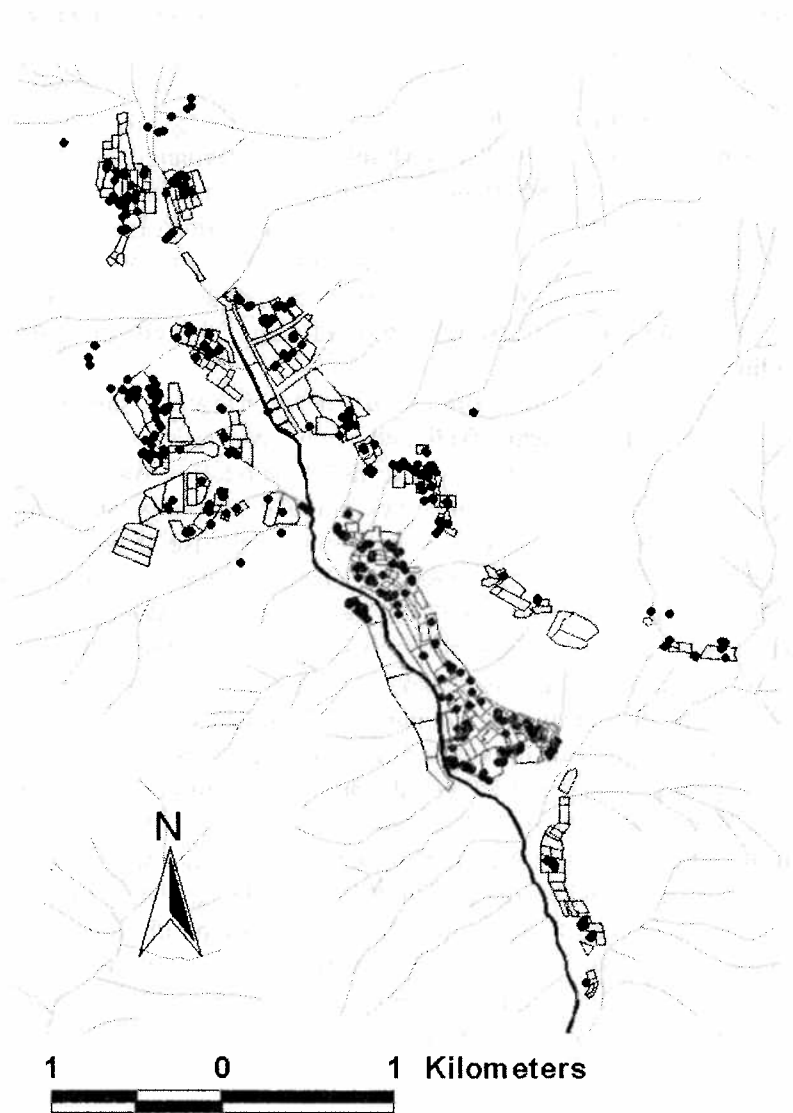


Figura 2a

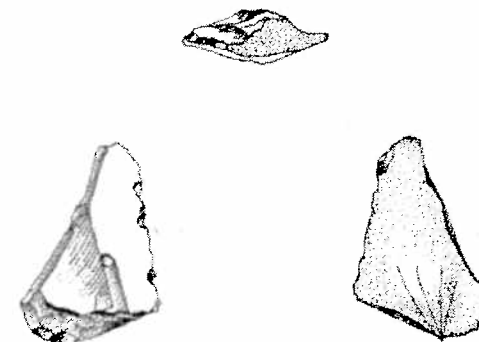


Figura 2b

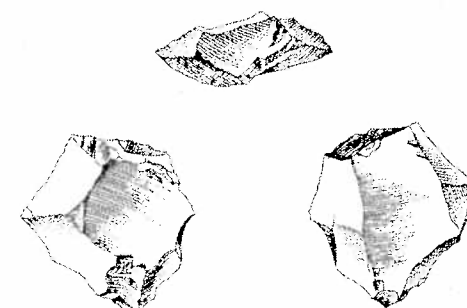


Figura 2c

Figura 2a-c. Vegla guri Musteriane të mbledhura nga Projekti i Luginës së Shalës pranë fshatit Ndërlisaj (vizatime nga A. Bushati).

Burimet:

¹ Arthur Evans në *Archaeologia* 49 (1885), f. 1, i cituar në N.G.L. Hammond, *Migrations and Invasions in Greece and Adjacent Areas* (Park Ridge, NJ: Noyes Press, 1976), f. 35. Evans përshkruan mirë sjelljen e përgjithshme që kishin dhe shprehnin shumica e shkrimtarëve të shekujve XIX-XX në lidhje me Shqipërinë, përfshirë dhe ata që kishin vizituar Shalën.

² Dëshirojmë ti shprehim mirënjohjen tonë për mbështetjen financiare Millsaps College, University of Louisville, Ambasadës Amerikane në Tiranë, dhe dy dhuruesve privatë, Bud Robinson dhe John Stevens.

³ Intervistat me vendasit u realizuan me dëshirën dhe lejen e tyre të dhënë nëpërmjet nënshkrimit të formularit lejdhënës.

⁴ Përshembull, shih Zamir Tafilica, "Bazilika Paleokristiane në Lohë të Sipërme," *Kumtari i Muzeut Historik të Shkodrës* 6, Shkodër.

⁵ Këta numra nuk arrijnë në 460 sepse disa ndërtesa kishin funksione të shumëfishta, dhe numërohen për çdo funksion.

⁶ Immanuel Wallerstein, *The Modern Capitalist World System I: Capitalist Agriculture and the Origins of the European Economy in the Sixteenth Century* (New York: Academic Press, 1974).

⁷ P. Nick Kardulias, Preface to *World Systems in Theory and Practice: Leadership, Production, and Exchange*, edited by P. N. Kardulias (Boulder, CO: Rowman and Littlefield, 1999), f. xvii-xxi.

Tha Shalla Valley Project (VSP): 2005**SUMMARY**

The Shala valley Project (SVP) supports programs of regional archeological, ethno historical, and ethnographic research in the Shala Valley of Northern Albania. Our primary goals are: 1) to produce a cultural resources inventory for the entire valley, and 2) to investigate processes for cultural isolation. To what degree through time have the inhabitants of Shala been isolated from the outside world?

Initial results indicate that the valley underwent several phase od settlement and abandonment.

SEKSIONI I KULTURËS POPULLORE

MUZEU HISTORIK I SHKODRËS

SEMINARI I GJASHTË
NDËRKOMBËTAR

“SHKODRA NË SHEKUJ”

(26 NËNTOR 2005)

Vëllimi I

SHKODËR, 2006

Redaksia

Prof. dr. Mahir HOTI, prof. dr. Fatbardha HOXHA,
 prof. dr. Tomor OSMANI, prof. dr. Rifat TALANI,
 prof. dr. Kahreman ULQINI, prof. as. dr. Romeo GURAKUQI,
 dr. Arjeta TROSHANI, Paulin PERJA, (sekretar)

Drejtor i botimit

Maxhid CUNGU

Përkthimi në anglisht: Endiza DEMA

Në kompjuter: Mimoza DIZDARI e Ergys TEMALI

Realizimi teknik: Indrit DIBRA e Eugen DIZDARI



Shtëpia botuese "Rozafat" Shkodër

L. "K. Përmetit", Rr. "L. Dukagjini", nr. 27, Shkodër

Tel. 003552243271, cel. 0682085160

Shtypur në Shtypshkronjën "Rozafa 01" Shkodër



BOTIMI U FINANCUA NGA BASHKIA E SHKODRËS

© Të gjithë të drejtat për ribotimin ose botimin e pjesëshëm të materialeve të përfshira në këtë vëllim i përkasin Muzeut Historik të Shkodrës

Rruga "Oso Kuka" nr. 12, Shkodër, ALBANIA tel. 003552243213, e-mail: mcungu@albnet.net

Hyrje

Seminari VI ndërkombëtar "Shkodra në shekuj", organizuar nga Muzeu Historik dhe Universiteti "Luigj Gurakuqi", zhvilloi punimet e veta më 26 nëntor 2005.

Në 5 seksione (të historisë, të kulturës popullore, të gjuhësisë, të letërsisë dhe të ekonomisë e mjedisit) u mbajtën 106 kumtesa të studiuesve nga Shkodra, Tirana, Elbasani, Gjirokastra, Durrësi, Puka, Kosova, Mali i Zi, Maqedonia, SHBA, Anglia, Italia e Kroacia.

Përpara fillimit të punimeve, përshëndetën në seancë plenare prof.dr. Mahir Hoti, rektor i Universitetit "Luigj Gurakuqi", z. Maxhid Cungu, drejtor i Muzeut Historik dhe prof.dr. Artan Haxhi, kryetar i Bashkisë së Shkodrës.

Në intervalin mes dy seancave, në kinema Millenium, u bë promovimi i të gjitha botimeve të qarkulluara brenda sy seminareve të fundit, organizuar nga Muzeu Historik dhe Creativ City ku u veçua vëllimi i I i Seminarit V.

Vëllimi i parë i Seminarit VI përmban kumtesat e mbajtura në seksionet e historisë dhe të kulturës popullore.

Seminari VI ndërkombëtar "Shkodra në shekuj" dhe botimi i dy vëllimeve u financua nga Bashkia e Shkodrës.